

VALAIS MYTHIQUE VALAIS MITÉ

Le mitage du paysage nous concerne tous.



Toujours plus de constructions sur un territoire limité

En Valais, les trois quarts du territoire sont occupés par les montagnes, les glaciers, les forêts et les cours d'eau (surface en rouge). Seul un quart est dédié aux activités humaines: agriculture, habitat, transports et loisirs (surface en blanc). La surface utilisable est donc nettement plus petite que l'étendue géographique. On a l'impression qu'il reste encore beaucoup d'espace en Valais, mais c'est faux. La densité réelle est déjà très forte!



Le territoire est limité et non renouvelable. Une construction ne s'efface pas d'un coup de baguette magique, un terrain ne peut pas être vendu deux fois par la même personne. Une fois consommé, le capital foncier disparaît.

Le sol est la ressource principale des régions de montagne. Pendant longtemps, il a permis aux familles valaisannes de se nourrir. S'en séparer, c'était mettre en péril l'avenir de ses enfants. Aujourd'hui, le tourisme a remplacé la culture des champs. Nous vendons une image et un cadre de vie associés aux montagnes. La valeur d'une destination dépend donc directement de la qualité de ses paysages.

Le territoire reste notre premier atout. Bien le gérer, c'est vital.

Un aménagement du territoire efficace, c'est:

- préserver la beauté des paysages
- garantir une qualité de vie optimale aux habitants
- organiser les activités sur le territoire
- encourager et cadrer le développement
- favoriser l'animation des villes et villages
- conserver des réserves de terrain pour les générations futures.

Le mitage du paysage est le symptôme visible d'une mauvaise gestion du territoire. Il est le fruit d'un développement anarchique et d'un gaspillage du sol. Il pénalise l'économie locale, affecte la vie sociale et nuit à l'environnement naturel.

Le mitage du paysage n'est pas qu'un phénomène urbain. Il s'applique aussi aux régions périphériques et aux vallées alpines. Le Valais n'y échappe pas.

Cette exposition présente à l'aide d'exemples concrets les conséquences du mitage en Valais. Il ne s'agit pas de stigmatiser une commune ou un village, mais de démontrer que chaque région est concernée, que chacun de nous peut agir. Par nos choix personnels, par nos comportements et par nos décisions politiques, nous participons tous à la construction de notre espace de vie.

Partenaires de l'exposition



altitude 1400
www.altitude1400.ch

DES VILLES À LA MONTAGNE?

**Le mitage c'est
l'urbanisation
de la campagne.**



Ovronnaz, 2005



Ovronnaz était une prairie d'altitude occupée par quelques mayens. Les champs sont aujourd'hui remplis de constructions disparates. La station a poussé tous azimuts, en mangeant beaucoup d'espace.

Pas de centre, mais de multiples pôles d'activité: centre sportif, vieux hameau, bains thermaux, commerces, remontées mécaniques, etc.

Cette dispersion nécessite un grand nombre de routes et chemins. On devine encore quelques fragments de la prairie d'origine. L'affectation agricole des terrains n'est plus qu'un souvenir.

**Chaque jour en Suisse, on bétonne
5 hectares de terres cultivables,
l'équivalent de 7 terrains de foot!**

Partenaires de l'exposition



Avec le soutien de la
Loterie Romande

Sponsor du panneau



altitude 1400
www.altitude1400.ch

DES PAYSAGES ENVAHIS

**Le mitage c'est
la banalisation
du paysage.**



**Les maisons individuelles représentent 40 %
des logements en Valais, mais elles mangent
80 % de la surface dédiée à l'habitat.**



Ici et ailleurs, 2010



On construit toujours plus et toujours plus vite. Villas de plaine ou chalets de montagne, les modèles se répètent et s'uniformisent. Avec la mondialisation, les mêmes constructions poussent à Verbier et à St-Luc, alors que ces vallées possèdent une architecture traditionnelle distincte.

Nous pourrions faire un atout touristique de nos diversités. Nous préférons vendre les mêmes produits standardisés que nos concurrents internationaux.

Partenaires de l'exposition



Avec le soutien de la
Loterie Romande

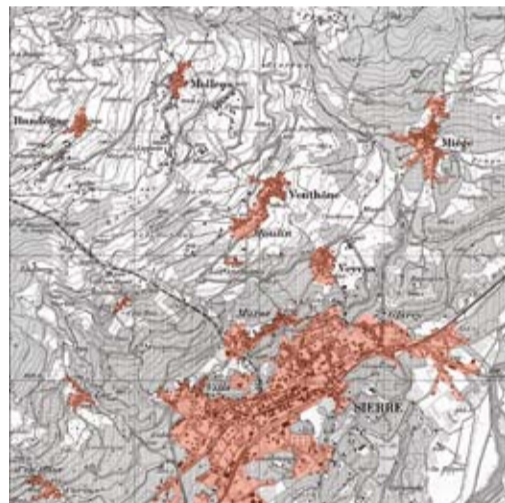
Sponsor du panneau



altitude 1400
www.altitude1400.ch

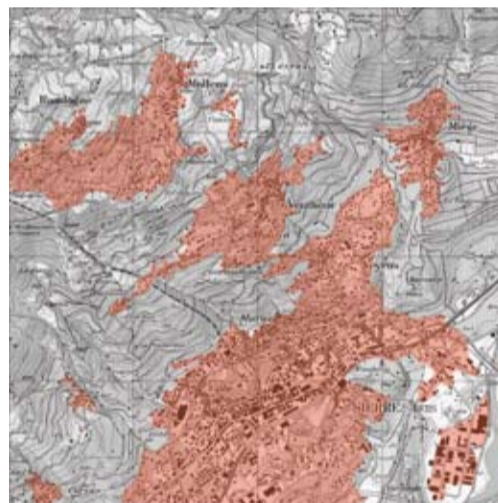
DU VILLAGE À LA BANLIEUE

**Le mitage
c'est l'étalement
des constructions.**



Noble Contrée et Sierre, 1966

Entre Sierre et Crans-Montana, les communes de Veyras, Miège, Venthône, Molens et Randogne rassemblent des villages denses et indépendants. Les habitants vivent autour de l'église, de la maison de commune et du bistrot.



Noble Contrée et Sierre, 2008

Dès les années 1980, les autorités décident de planifier l'utilisation du territoire, avec des plans d'affectation. Elles ouvrent de grandes zones de construction à l'extérieur des villages. Le centre de chaque commune se déplace alors vers le bord de la route et les nouvelles constructions remplissent les vides. Aujourd'hui, les anciens cœurs de villages ont cessé de battre, au profit des centres d'achat de plaine. Les habitants n'y viennent que pour dormir. Paradoxe: dans certaines localités, les surfaces bâties explosent alors que la population diminue.

Un Valaisan dispose de 200 m² de zone à bâtir de plus qu'un habitant des Grisons.

Partenaires de l'exposition



Avec le soutien de la
Loterie Romande

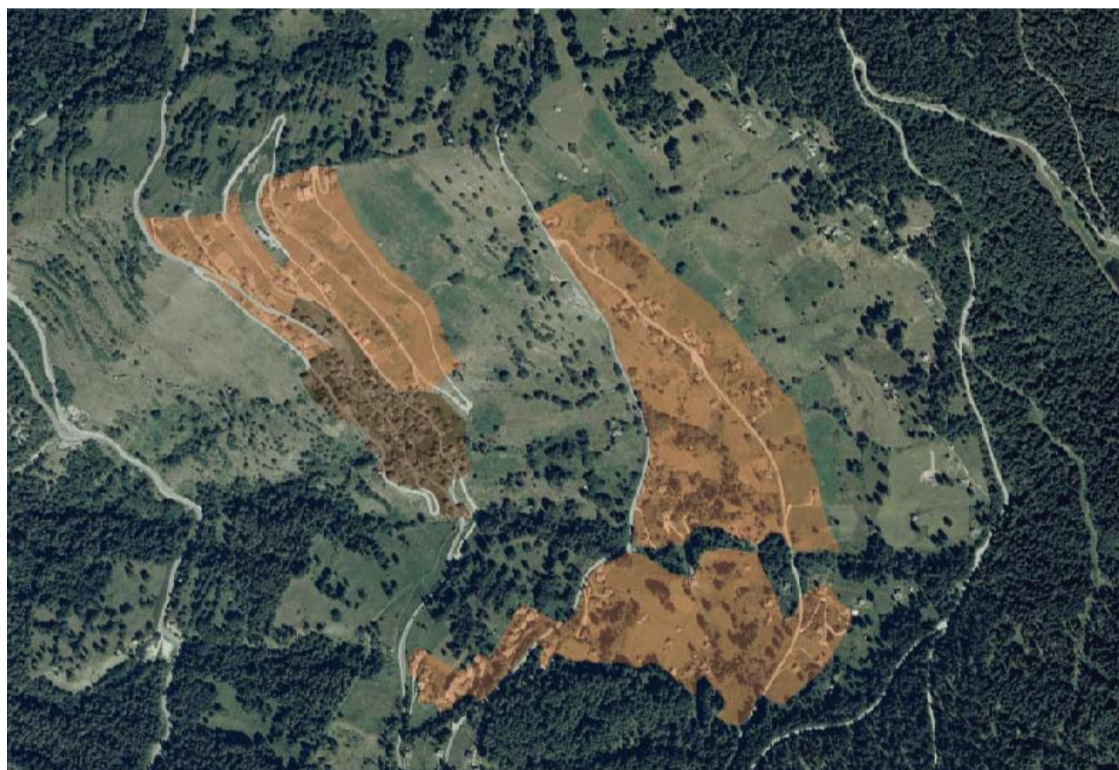
Sponsor du panneau



altitude 1400
www.altitude1400.ch

SOUS LES CHALETs, L'ALPAGE

**Le mitage
c'est le résultat
d'une mauvaise
planification.**



Vernamiège, zone à bâtir, 2005.

Vernamiège compte une centaine d'habitants regroupés au centre du village. Cette structure historique permettait aux populations rurales de s'entraider et de garder les meilleurs terrains pour l'agriculture.

Dans les années 1980, on a créé une zone touristique sur les hauts de la commune au milieu des pâturages. Cette nouvelle surface correspond à plusieurs fois la taille du village. Seul lien entre les deux: la route.

Les voitures de touristes empruntent plusieurs fois par jour pour se rendre sur les pistes de ski de Nax ou dans les commerces de Conthey, traversant le centre qui se vide de ses habitants.

La zone à bâtir actuelle est surdimensionnée. Elle permet d'accueillir encore 100 000 habitants, soit plus de 3 fois la progression attendue pour 2030.

Partenaires de l'exposition

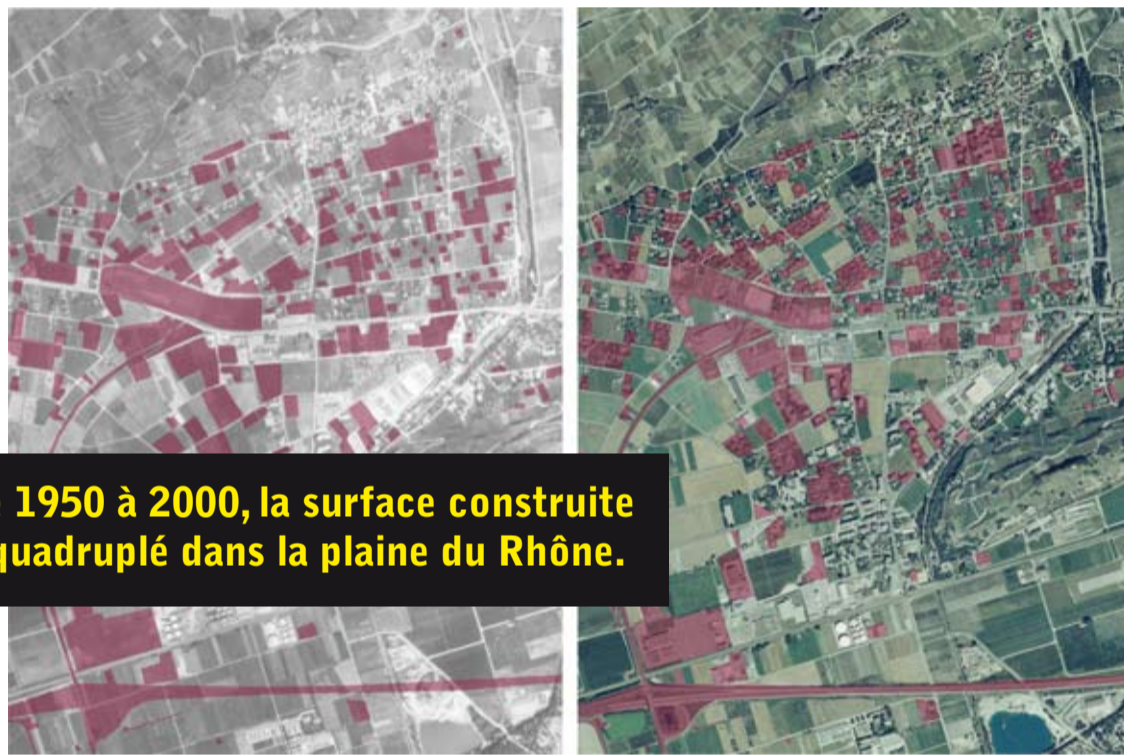


Sponsor du panneau



TOUJOURS PLUS

**Le mitage
c'est une
consommation
exagérée de sol.**



**De 1950 à 2000, la surface construite
a quadruplé dans la plaine du Rhône.**

Conthey et environs, 1980 et 2005.



Avant 1980, on observe des espaces vides entre les villages de Conthey, Vétroz et Châteauneuf. Ce sont des champs cultivables, parsemés de quelques villas et industries.

Avec l'arrivée de l'autoroute, la zone amorce une transformation radicale. Avec ses terrains bon marché et son accès facile, elle devient un pôle commercial pour la ville de Sion.

Partenaires de l'exposition

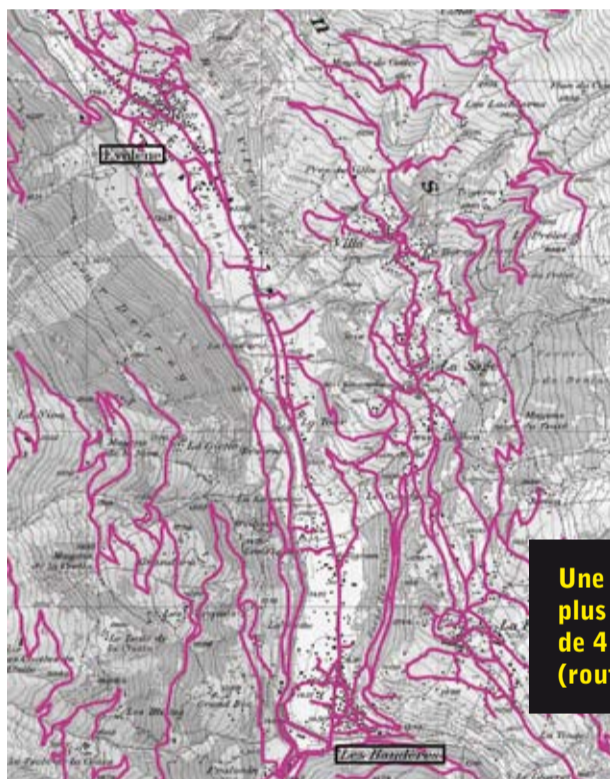


Sponsor du panneau



PASSEZ À LA CAISSE!

**Le mitage
c'est un gaspillage
d'argent public.**



Val d'Hérens entre Evolène et les Haudères, 2008



Dans le Val d'Hérens, les constructions sont dispersées depuis toujours. Maysens, étables, granges et greniers occupent les alpages. Cela permettait aux paysans de rester proches de leurs terrains et de réduire la distance à parcourir avec le bétail ou les récoltes.

Avec le déclin de l'agriculture et l'avènement du tourisme, les bâtiments agricoles désaffectés sont devenus des résidences secondaires. On a élargi, goudronné et déneigé les anciens sentiers à vaches.

On a investi dans des réseaux d'eau, d'égouts et d'électricité toujours plus étendus, afin de connecter des chalets aux volets clos. Pour les collectivités publiques, les coûts augmentent plus vite que les recettes.

Une maison individuelle coûte 2 fois plus à la collectivité qu'un petit immeuble de 4 étages pour les infrastructures (routes, électricité, eaux).

Partenaires de l'exposition



Sponsor du panneau

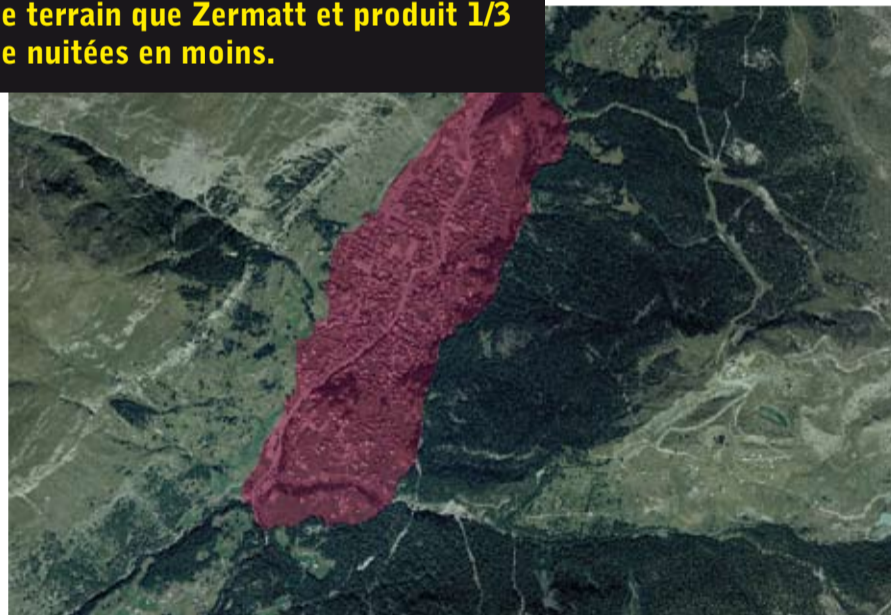


OÙ SONT LES LIMITES ?

**Le mitage c'est
un territoire
mal exploité.**



**Crans-Montana occupe trois fois plus
de terrain que Zermatt et produit 1/3
de nuitées en moins.**



Crans-Montana et Zermatt, 2005



Deux stations renommées, deux
croissances différentes. Confinée
dans une vallée aux versants abrupts,
Zermatt (carte d'en bas) a dû
contenir son extension. La tradition
et la réputation de l'hôtellerie
stimulent le tourisme. En louant un
même objet à l'infini, on consomme
peu de terrain tout en assurant une
occupation élevée. La valeur ajoutée
profite à tous les secteurs
économiques.

Autre culture, autre histoire, autre
situation: Crans-Montana (carte
d'en haut) jouit d'un vaste plateau
ouvert sur la vallée du Rhône. Elle
s'y est développée sans limites. Les
résidences secondaires ont
supplanté les hôtels. On gagne
beaucoup d'argent et vite, mais on
bétonne sans cesse de nouveaux
mètres carrés. Comme la valeur
immobilière ne dépend pas du taux
d'occupation, les logements sont
peu habités et ne rapportent pas
grand chose à l'économie
touristique.

Voilà pourquoi, malgré une surface
construite plus élevée,
Crans-Montana génère moins de
profits que Zermatt.

Partenaires de l'exposition



Sponsor du panneau



altitude 1400
www.altitude1400.ch

DES LITS FROIDS PARTOUT!

Le mitage c'est des logements inoccupés.



Dans certaines stations valaisannes, 8 maisons sur 10 sont des résidences secondaires.

Rosswald, col du Simplon, 2009



Hors saison, c'est un village fantôme aux volets clos et aux lits froids. La station haut-valaisanne de Rosswald est presque exclusivement composée de résidences secondaires. Avec son domaine skiable proche de la route du Simplon, elle a permis aux indigènes de faire de bonnes affaires.

Ils ont vendu leurs terrains et sont partis. Comme d'autres stations valaisannes dédiées au ski, Rosswald se vide de sa vie et de ses habitants. La construction de résidences secondaires n'est ni durable ni rentable.

Contrairement aux lits hôteliers, qui sont occupés et rapportent continuellement de l'argent, les lits froids sont le fruit d'une vente unique sans lendemain. Pour faire fructifier notre sol et notre tourisme, il vaut mieux louer que vendre.

Partenaires de l'exposition



Sponsor du panneau

**BOURGEOISIE
DE SIERRE**

altitude1400
www.altitude1400.ch

VENDRE DU RÊVE ET VIVRE DANS LA RÉALITÉ

Le mitage c'est l'envers du décors.



80% des touristes viennent dans les Alpes pour profiter de paysages intacts.



Grimenz et Val d'Anniviers, 2009



Regardez la carte postale de Grimenz. La station met en scène son vieux village de chalets en bois foncé aux balcons ornés de géraniums. On vend un paradis perdu où le temps s'est arrêté, où les paysans vivent en harmonie avec la nature.

Zoom arrière. On s'aperçoit que ce tableau idyllique ne correspond qu'à une infime partie de la station actuelle. Vaste, diffuse et chaotique, le territoire de Grimenz s'est étendu sans mesure. A l'inverse du vieux village, les chalets sont distants et leurs façades banales. Les nombreuses routes sont encombrées de voitures, le paysage lointain envahi par les constructions.

Entre ce que les gens viennent chercher chez nous et ce qu'ils trouvent, quelle différence? Jusqu'à quand nos hôtes vont-ils supporter cela?

Partenaires de l'exposition



Sponsor du panneau



CHACUN CHEZ SOI

**Le mitage
c'est une perte
de lien social.**



Bramois, 2010

Une ville est attrayante parce qu'elle concentre une grande palette d'activités et de bâtiments. Commerces, cafés, places de travail sont accessibles à pied depuis chez soi. Vitrines, terrasses et piétons créent une animation. Lorsque les distances augmentent, on reprend sa voiture et la convivialité laisse la place aux gaz d'échappement.

Ce désert social avance au rythme du développement des zones villas près des villes. Barricadés derrière leurs haies de thuyas ou les vitres de leurs voitures, les habitants n'échangent plus. Ils ne sont d'ailleurs presque jamais là puisqu'ils travaillent, étudient, se divertissent et consomment ailleurs.

Conséquences: les commerces des villages disparaissent, les services publics se raréfient, les emplois s'éloignent.

Au centre ville, une personne peut atteindre à pied un commerce, un café, un service public dans un rayon de 400 mètres.

Partenaires de l'exposition



Sponsor du panneau



ON N'A RIEN VU VENIR!

Le mitage c'est un phénomène insidieux.



Plaine du Rhône depuis Martigny, 2008



Pendant des siècles, les Valaisans ont construit à un rythme très lent avec des règles précises. Ils bâtissaient avec le savoir-faire et les matériaux de la région. Le paysage évoluait progressivement. Mais depuis quelques décennies, le processus s'est accéléré.

La population a augmenté rapidement, la mobilité s'est intensifiée et l'argent du tourisme a dépeuplé la croissance. Le territoire s'est tapissé morceau par morceau, sans que l'on s'en rende compte. Les lumières de la nuit révèlent le tissu continu de maisons qui recouvre la plaine. Les villages de montagne autrefois distincts se touchent et se mélangent.

Nos ancêtres pouvaient prétendre ignorer ce qu'il adviendrait de leur région. Aujourd'hui nous avons sous les yeux suffisamment de preuves pour prendre les bonnes mesures. Afin de corriger le tir et ne pas s'entendre dire un jour: si on avait su...

Au cours des 40 dernières années, on a plus construit en Valais que depuis l'installation des premiers hommes il y a 8000 ans.

Partenaires de l'exposition



Sponsor du panneau

